

*48 pkt*

Imię i NAZWISKO\* (12 pkt)

*28 pkt*

**TYTUŁ, DUŻE LITERY, POGRUBIONE, 13 PUNKTÓW  
WYŚRODKOWANY**

*28 pkt*

Artykuł rozpoczyna streszczenie o objętości 10–12 wierszy, pisane czcionką 10-punktową, **Times New Roman CE**, na kolumnie zadruku 130 × 200 mm (wraz z numerem strony, czyli należy przyjąć następujące marginesy: dolny 5 cm, górny 5,5 cm; prawy i lewy 4,0 cm; nagłówek 4,7 cm), tj. w skali 1:1. Wcięcie akapitu – 0,5 cm.

*23 pkt*

**Słowa kluczowe:** (11 pkt)

*28 pkt*

**1. TYTUŁ ROZDZIAŁU, CZCIONKA 12-PUNKTOWA  
POGRUBIONA, WYŚRODKOWANY**

*23 pkt*

**1.1. Podrozdział wyśrodkowany,  
czcionka 12-punktowa pogrubiona**

*17 pkt*

Artykuł należy pisać czcionką 11-punktową, **Times New Roman CE**, z pojedynczym odstępem między wierszami. Kolumna zadruku: 130 × 200 mm (skala 1:1). Wyliczenia należy rozpoczynać od akapitu z myślnikiem, następny wiersz danego wyliczenia składamy od lewej strony. Jeśli wyliczenie jest podwójne, wprowadzamy także z wcięciem akapitowym oznaczenia: a), b), c) itd. Na przykład:

– wyliczenie pierwszego stopnia rozpoczynamy od myślnika, który wprowadzamy przez naciśnięcie klawisza Ctrl + „szary” minus – z klawiatury numerycznej (**uwaga:** w Wordzie na klawiaturze występuje krótka kreska, tzw. dywiz (łącznik), który służy do łączenia wyrazów, np. fizyczno-chemiczny, natomiast w funkcji myślnika – dłuższej kreski – nie należy go stosować!);

---

\* Nazwa instytucji reprezentowanej przez autora pisana czcionką 10-punktową.

a) wyliczenia drugiego stopnia wprowadzamy tak jak pierwszego, ale oznaczamy je za pomocą liter.

Strona druga i dalsze rozpoczynają się bez górnego obniżenia.

23 pkt

### 1.2. Podrozdział, czcionka 12 punktów

17 pkt

Wzory matematyczne wyśrodkować, czcionka – 11 pkt, indeksy i wykładniki potęg – 7 pkt.

Odstęp między wzorami i tekstem – 8 pkt, jak w podanym przykładzie:

Ponieważ siła  $F_A$  działa w przekroju A–A na powierzchnię  $A_k$ , równanie (3) można zapisać:

$$F_A = \frac{\sigma_{\pi o} + \sigma_{\pi k}}{2} \left[ \left( 1 + \frac{2\mu_m}{\sin 2\alpha} - \frac{\mu_s}{\operatorname{tg} \alpha} \varphi_{\max} + \frac{\bar{a}}{2} \right) \right] \quad (3)$$

Siła  $F_A$ , zgodnie z równaniem, jest zależna od odkształcenia  $\varphi_{\max}$ , kąta  $\alpha$ , współczynnika tarcia  $\mu_m$  i  $\mu_s$  oraz krzywej umocnienia materiału ciągniętego.

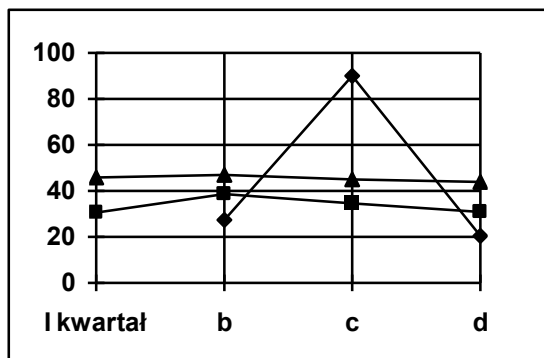
Przedziały wartości pisze się z myślnikiem bez odstępów, np. 3–4,5 MPa.

23 pkt

### 1.3. Podrozdział, 12 punktów

17 pkt

W tekście pracy należy zamieścić **rysunki** w postaci elektronicznej (zapisane w Wordzie). Rysunki nie powinny być większe niż jest to potrzebne do odczytania ich treści. Można ustalić większe odstępy między rysunkiem a tekstem. Później łatwiej manipulować składem.



Rys. 4.7. Podpisy pod rysunkami wyśrodkować, pisać czcionką 10-punktową, bez kropki na końcu

Za treścią artykułu umieszcza się spis literatury (czcionką 10-punktową, Times New Roman) w porządku alfabetycznym, zgodnie z podanymi przykładami zapisu bibliograficznego. Stosuje się system autor – rok.

28 pkt

#### LITERATURA (10 pkt)

23 pkt

- Abdarov T.S., 2008, *Empores et am, sus maione exceatur archil is alit as as si ad et duntus ma imusam*, „Nauka i Novyye Tekhnologii”, nr 6–7.
- Barney K., 2003, *Secuscidus dolupta tiundun turehenihit aut porporem quibus*, Clemson University Public Service Activities, Clemenson.
- Battur F.M., 1969, *Dolorersped qui doluptate volupieniet vellani atemolu ptatias*, „Management Science”, vol. 15, no. 5.
- Roven U., 1994, *Etusciatem fugitati dolorio tem ante doluptae remquam*, „Zarządzanie na Świecie”, nr 5.
- Rumers U., Shookers P., 2011, *Cuption corrum facepta ernatus*, Lean Enterprise Institute Polska, Wrocław.
- Zhirnova V., 2012, *Facepta ernatus etum ut minvel invelen isquid*, „Sotsial’no-ekonomicheskiye Yavleniya I Protsessy”, no. 7.
- Zimkiewicz J., 1997, *Puda erum et opta qui bea que sit quis aligendae*, PWE, Kraków.

#### Streszczenie obcojęzyczne

Na końcu artykułu umieszcza się streszczenie w języku angielskim o objętości 10–12 wierszy. Należy je pisać podobnie jak streszczenie na początku artykułu. Oprócz streszczenia zamieszczania się również słowa kluczowe.

*28 pkt*

**CENTRAL CONTROL OF TRAFFIC BY MEANS OF 5-SYSTEM  
IN POZNAN CBD (10 pkt)**

*23 pkt*

**Summary (10 pkt)**

*17 pkt*

The paper deals with the SCR-5 system of traffic control implemented in Poznan. After short description of hardware and software of the system, the gathering and processing of traffic data, and evaluation of traffic conditions...

*12 pkt*

**Keywords:** sustainable development, climate comfort, quality of life

## Uwagi redakcyjne

### Różne

Cytaty – prosto, w cudzysłowie; jeśli cytat jest dłuższy, można go wyodrębnić z tekstu głównego czcionką 10.

Rozdziały numerowane.

Po tytułach rozdziałów, podrozdziałów nie stawiamy kropki.

### Skróty

Przyjęte skróty: r., w., tzw., np.

### Bibliografia

Zgodnie z systemem autor – rok.

#### **Powołanie w tekście**

[Kowalski 2020] [Kowalski, Zumthor 2020] [Kowalski (red.) 2020] [Kowalski 2000: 45–60]  
[Kowalski 1990; Kmiec 2000]

W przypadku więcej niż trzech autorów:

[Zumthor i in. 2020]

**Zakresy stron** – z półpauzą (Ctrl + minus z klawiatury numerycznej), np. s. 23–45.

### **Opis książki**

Buczyńska G., Frączek D., Kryjom P. (2016). *Raport z inwentaryzacji klastrow w Polsce 2015*, PARP, Warszawa.

Zumthor P. (2010). *Myślenie architekturą*, Karakter, Warszawa.

Zumthor P., Kowalski P., Nowak A. (2010). *Myślenie architekturą. Informator dla studentów i pracowników*, Karakter, Warszawa.

### **Tzw. autor korporatywny**

Politechnika Gdańska (2015). *Informator dla przemysłu*, Gdańsk.

Muzeum Narodowe (Wrocław) (2019).

Muzeum Narodowe (Warszawa) (2019).

### **Pseudonimy, kryptonimy, kryptogramy**

sk (2020). *Gięda antyków na Franowie: większość odwiedzających nie zasłaniała ust i nosa. Zawiadomiono Sanepid*, [https://epoznan.pl/news-news-105991-gielda\\_antykow\\_na\\_franowie\\_](https://epoznan.pl/news-news-105991-gielda_antykow_na_franowie_) [dostęp: 20.05.2020].

### **Opis fragmentu pracy zbiorowej, np. rozdziału**

Kowalski T. (2001). *Wprowadzenie do ekonomiki mediów*, w: *Media, komunikacja, biznes elektroniczny*, red. B. Jung, Difin, Warszawa, 78–98.

Nowak B. (2001). *Wprowadzenie do językoznawstwa*, w: B. Nowak, *Językoznawstwo*, Difin, Warszawa, 100–120.

### **Opis pracy zbiorowej**

Podracki J., red. (2001). *Wielki słownik ortograficzno-fleksyjny*, PWN, Warszawa.

### **Opis artykułu w czasopiśmie**

Bardzińska-Bonenberg T. (2014). *Rewitalizacja – działania inwestycyjne a aspekt społeczny*, „Architektura i Urbanistyka”, z. 29, 78–90.

Stosuje się opisy przejęte ze strony tytułowej, okładki itp. – No., Vol., nr, z. itp. (nie tłumaczy się).

**Nazwisko tłumacza (nieobowiązkowe – tylko jeśli zależy nam na jego podaniu):**

Lyotard J.-F. (1997). *Kondycja ponowoczesna. Raport o stanie wiedzy*, tłum. M. Kowalska, J. Migasiński, Difin, Warszawa.

**Źródła internetowe** również proszę sporządzić według tego systemu. Podajemy autora, rok, tytuł tekstu (lub początek z trzema kropkami – incipit) i adres internetowy (oraz datę dostępu).

Zamiast np.

Pobrane z: <https://www.transport-publiczny.pl/mobile/czy-drzewa-moga-obnizyc-temperature-w-miastach-51396.html>, dnia 12.10.2019.

Napiszmy:

Żywiakowski M. (2016). *Czy drzewa mogą obniżyć temperaturę w miastach?*, <https://www.transport-publiczny.pl/mobile/czy-drzewa-moga-obnizyc-temperature-w-miastach-51396.html> [dostęp: 12.10.2019].

Jeśli nie ma autora artykułu, podstrony – podajemy np. nazwę strony www.

Jeśli nie ma daty publikacji tekstu czy treści graficznej – rok taki jak w dacie dostępu (tak jak w przykładzie).

Przykładowo:

Berlinische Galerie. Museum of Modern Art (2019). *The Museum*, <https://berlinischegalerie.de/en/berlinische-galerie/the-museum/> [dostęp: 28.10.2019].

A więc:

Berlinische Galerie. Museum of Modern Art – czyli autor tzw. instytucjonalny. The Museum – czyli tytuł podstrony (artykułu).

Powołanie w tekście będzie wyglądało tak (skrócone za pomocą wielokropka):

[Berlinische Galerie... 2019]

Jeśli link prowadzi na stronę główną:

Staatliche Museum zu Berlin (2019). *Home*, <https://www.smb.museum/en/home.html> [dostęp: 03.11.2019].

Nazwę podstrony, która pełni tu funkcję tytułu, możemy zaczerpnąć również z paska przeglądarki (tego na samej górze ekranu).

**Data dostępu** – w numerze miesiąca stosujemy tzw. zero wiodące, 05 – maj, 06 – czerwiec itd.

### **Dzienniki Ustaw**

Poprawny (tzn. przyjęty dla zeszytu) skrót tytułu *Dziennik Ustaw / Dziennik Ustaw Rzeczypospolitej Polskiej* to *Dz.U.*

Jeśli skrótu wymaga szczegółowy zapis miejsca umieszczenia aktu prawnego, zapis ten należy skrócić według wzoru:

Dz.U. nr 15, poz. 30, z późn. zm.

Przykłady:

Dz.U. 2015, poz. 1777. Ustawa z dnia 9 października 2015 r. o rewitalizacji, art. 3.1.3.

Ustawa z dnia 21 sierpnia 1997 r. o gospodarce nieruchomościami (Dz.U. z 2018 r., poz. 121, z późn. zm.).

## **Tabele**

Tabele powinny mieć jak najprostszą postać – czarno-białe, bez cieniowania, pogrubionych linii; nie powinny wychodzić poza obszar (kolumnę) tekstu. Skrót: tab. 1.

Czcionka tekstu w tabeli – 10 pkt; opis tabeli umieszczamy nad nią – 10 pkt; po tytule tabeli nie stawiamy kropki.

## **Rysunki**

### **Skala szarości**

Zeszyt naukowy jest drukowany w skali szarości. Proszę to uwzględnić, przygotowując wykresy, mapy itp. Odcienie szarości powinny być kontrastowe, czasem lepiej zastosować desień.

### **Opisy rysunków**

Rys. 1, rys. 2, rys. 3 – tylko taki skrót (nie: wykres, il., ryc., zdj. itp.).

Bez kropki na końcu.

Źródło podajemy na końcu opisu, bez słowa „źródło”. Na przykład:

Rys. 1. Egzoszkielet usprawniający rehabilitację i umożliwiający samodzielne poruszanie się osobom niepełnosprawnym [Kowalski 2019]

Jeśli autor sporządził rysunek na podstawie źródła, to napiszmy:

Rys. 1. Egzoszkielet usprawniający rehabilitację i umożliwiający samodzielne poruszanie się osobom niepełnosprawnym (na podstawie [Kowalski 2019])

Jeśli mamy dwóch autorów i zależy nam na przypisaniu autorstwa, napiszmy:

Rys. 1. Egzoszkielet usprawniający rehabilitację i umożliwiający samodzielne poruszanie się osobom niepełnosprawnym (oprac. A. Nowak)

Rys. 1. Egzoszkielet usprawniający rehabilitację i umożliwiający samodzielne poruszanie się osobom niepełnosprawnym (fot. A. Nowak)

**Rysunki pobrane z internetu** – nie przeklejamy do opisu rysunku adresu internetowego, z którego pobrano rysunek.

Zamiast:

Rys. 4. Porównanie widoku ulicy: ul. Wałęcka w Czaplinku. Porównanie zmian w przestrzeni publicznej małego miasta – w 2020 r. i 1961 r. Pobrano z:  
[https://www.google.com/maps/@53.5587766,16.2334555,3a,75y,152.87h,88.93t/data=!3m6!1e1!3m4!1s4-KvHTaEqosEzSgLM9Io\\_g!2e0!7i16384!8i8192](https://www.google.com/maps/@53.5587766,16.2334555,3a,75y,152.87h,88.93t/data=!3m6!1e1!3m4!1s4-KvHTaEqosEzSgLM9Io_g!2e0!7i16384!8i8192)

Napiszmy:

Rys. 4. Porównanie widoku ulicy: ul. Wałęcka w Czaplinku. Porównanie zmian w przestrzeni publicznej małego miasta – w 2020 r. i 1961 r. [Google Maps 2020a]

A w bibliografii:

Google Maps (2020a), [https://www.google.com/maps/@53.5587766,16.2334555,3a,75y,152.87h,88.93t/data=!3m6!1e1!3m4!1s4-KvHTaEqosEzSgLM9Io\\_g!2e0!7i16384!8i8192](https://www.google.com/maps/@53.5587766,16.2334555,3a,75y,152.87h,88.93t/data=!3m6!1e1!3m4!1s4-KvHTaEqosEzSgLM9Io_g!2e0!7i16384!8i8192) [dostęp: 20.05.20].

Google Maps (2020b)...

Google Maps (2020c)...



Inny przykład:

Zamiast:

Pobrano z <https://pl.depositphotos.com/173283916/stock-photo-new-serial-houses-in-berlin.html>.

W opisie rysunku [Depositphotos 2017], a w bibliografii pełny adres:

Depositphotos (2017). *Nowe domy szeregowie w Berlin, Niemcy – obraz stockowy*, <https://pl.depositphotos.com/173283916/stock-photo-new-serial-houses-in-berlin.html> [dostęp: 05.05.2020].

**Jeśli jednak jest jeden autor, to przyjmujemy, że fotografie, rysunki, wykresy w artykule są jego autorstwa – nie piszmy „źródło własne”, „opracowanie własne” itp.**

## Struktura numeru DOI

Przykład:

10.21008/j.2658-2619.2020.1.1

gdzie:

10.21008/ -> prefix uczelni

j. -> skrót od "journal"

2658-2619. -> numer ISSN

2020. -> rok wydania

1. -> numer tomu

1 -> kolejny numer artykułu w danym tomie

Artykuły w pierwszym numerze będą więc miały numery

10.21008/j.2658-2619.2020.1.1

10.21008/j.2658-2619.2020.1.2

10.21008/j.2658-2619.2020.1.3

itd.